

羣書治要

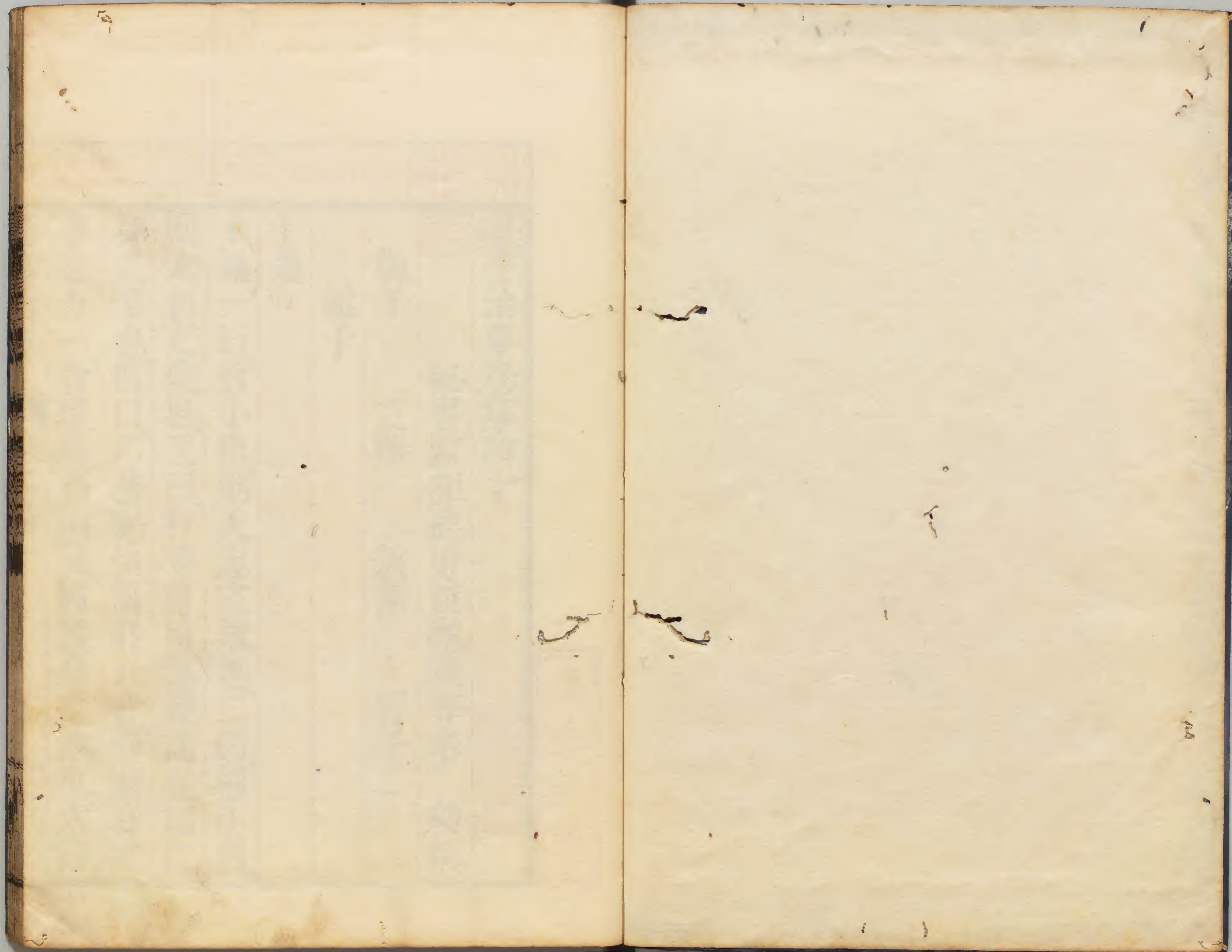
四十

漢書門類	
五三三	號
三三	函
四七	冊

內閣文庫	
五七三	號
四七	冊
四七	函

內閣文庫		
番號	漢	5733
冊數	47	(37)
函號	297	25





淺草文庫

羣書治要卷第四十

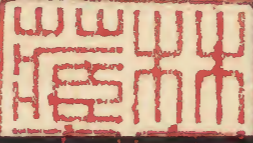
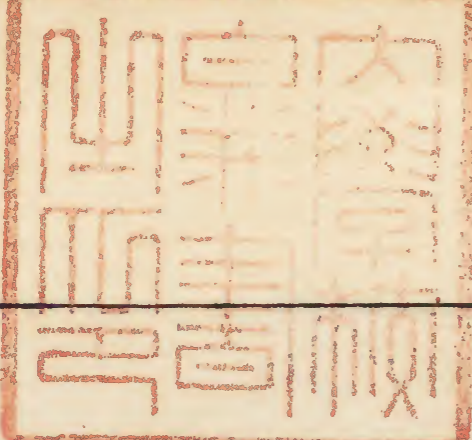
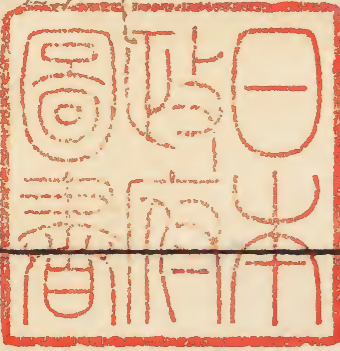
秘書監鉅鹿男臣魏徵等奉勅撰

韓子 三略 新語 賈子

韓子

十過

十過一曰行小忠則大忠之賊也二曰顧小利則大利之殘也三曰行僻自用無禮諸侯則亡身之至也四曰不務聽治而好五音則窮身之事也五曰貪復喜利則滅國殺身之本也六曰



耽於女樂、不顧國政、則亡國之禍也。七日、離內
遠遊、忽於諫士、則危身之道也。八日、過而不聽
於忠臣、而獨行其意、則滅高名、爲人笑之始也。
九日、內不量力、外恃諸侯、則削國之患也。十日、
國小無禮、不用諫臣、則絕世之勢也。

說難

昔者彌子瑕有寵於衛君、衛國之法、竊駕君車
者罪跖、彌子母病、人間有夜告彌子、彌子矯駕
君車以歸、君曰、孝哉、爲母故犯跖罪、異日與君

遊於菓園、食桃而甘、不盡以其半啖君、君曰、愛
我哉、忘其口而啖寡人、及彌子色衰愛弛、得罪
於君、君曰、是故嘗矯駕吾車、又嘗啖我以餘桃、
故彌子之行、未移於初也、而前所以見賢、後獲
罪者、人主愛憎之變也、故有愛於主、則智當而
加親、有憎於主、則智不當而加疏、
解老

工人數變業、則失其功、作者數搖徙、則亡其功、
一人之作、日亡半日、十日則亡五人之功、萬人

之作日亡半日十日則亡五萬人之功然則數變業其民彌衆其虧彌大矣凡法令更則利害易利害易則民務變民務變謂之變業故以理觀之事大衆而數搖之則少成功藏大器而數徙之則多敗傷烹小鮮而數撓之則賊其宰治大國而數變法則民苦之是以有道之君貴虛靜而重變法故曰治大國者若烹小鮮

說林上

樂羊爲魏將攻中山其子在中山中山之君烹

舊無巴
字補之
下巴同

其子而遺之樂羊盡一杯文侯謂堵師贊曰樂羊以我故食其子之肉答曰其子而食之且誰不食樂羊罷中山文侯賞其功而疑其心孟孫獵得麇使秦西巴持之以歸其母隨而呼秦西巴以不忍而與之孟孫大怒逐之居三月復召爲其子傅其御曰曩將罪之今使傅子何也孟孫曰夫不忍麇又且忍吾子乎故曰巧詐不如拙誠樂羊以有功見疑秦西巴以有罪益信觀行

古之人目短於自見，故以鏡觀面；智短於自知，故以道正己。目失鏡則無以正鬚眉，身失道則無以知迷惑。西門豹之性急，故佩韋以緩己；董闕于之心緩，故佩絃以自急。故以有餘補不足，以長續短之謂明主。

天下有信數三：一曰智有所不能立，二曰力有所不能舉，三曰強有所不能勝。故雖有堯之智，而無衆人之助，大功不立；有烏獲之勁，而不得人助，不能自舉。有資育之強，而無術法，不得長

生。故勢有不可得，事有不可成。故烏獲輕千鈞，而重其身，非其身重於千鈞也；勢不便也。離婁易百步而難眉睫，非百步近而眉睫遠也。道不可也。故明主不窮烏獲，以其不能自舉；不困離婁，以其不能自見。因可勢，求易道，故用力寡而功名立。

用人

釋法術而心治，堯不能正一國；去規矩而妄意，奚仲不能成一輪。使中主守法術，拙匠執規矩，

則萬不失也。君人者，能去賢巧之所不能，而守中拙之所萬不失，則人力盡而功名立。

功名

明君之所以立功成名者四：一曰天時，二曰人心，三曰伎能，四曰勢位。非天時，雖十堯不能冬生一穗；逆人心，雖資育不能盡人力；故得天時，則不務而自生；得人心，則不趣而自勸；因伎能，則不急而自疾；得勢位，則不進而成名。若水之流，若船之浮，守自然之道，行毋窮之令，故曰明。

主

大體

古之全大體者，望天地，觀江海，因山谷，日月照，四時行，雲布風動，不以智累心，不以心累己，寄治亂於法術，託是非於賞罰，屬輕重於權衡，不逆天理，不傷情性，不吹毛而求小疵，不洒垢而察難知，守成理，因自然，榮辱之責在乎己，而不在于人，上不天，則下不偏覆；心不地，則物不畢載；大山不立好惡，故能成其高；江海不擇小助，

志作毒

怨舊作
愆改之

故能成其富故大人寄形於天地而萬物備措
心於山海而國家富上無忿怒之志下無伏怨
之患故長利積大功立名成於前德垂於後治
之至也

外儲說左上

文公反國至河令籩豆捐之席蓐捐之手足胼
胝面目梨黑者後之咎犯聞之而夜哭文公曰
咎氏不欲寡人之反國耶對曰籩豆所以食也
而君捐之席蓐所以臥也而君弃之手足胼胝

面目梨黑勞有功者也而君後之今臣與在後
中不勝其哀故哭也且臣為君行詐偽以反國
者眾矣臣尚自惡也而況於君乎再拜而辭文
公止之乃解左驂而盟於河

魏文侯與虞人期獵明日會疾風左右止文侯
不聽曰可以疾風之故而失信吾不為也遂自
驅車往犯風而罷虞人

曾子妻之市其子隨而泣其母曰汝還顧反為
汝殺彘妻道市來曾子欲捕彘殺之其妻止之

道作適

曰特與嬰兒戲也。曾子曰：「嬰兒者非有知也，待父母而學之者也。今子欺之，是教子欺也。母欺子，子而不信其母，非所以成教也。」遂殺彘。外儲說左下。

文王伐崇，至黃鳳墟，而韞繫解。左右顧無可令結係，文王自結之。太公曰：「君何為自結係？」文王曰：「吾聞上君之所與處者，盡其師也；中君之所與處者，盡其友也；下君之所與處者，盡其使也。今寡人雖不肖，所與處者皆先君之人也，故無

可令結之者也。

解狐與邢伯柳為怨。趙簡主問於解狐曰：「孰可為上黨守？」對曰：「邢伯柳可。」簡主曰：「非子之讎乎？」對曰：「臣聞忠臣之舉賢也，不避仇讎。其廢不肖也，不阿親近。簡主曰：「善。」遂以為守。邢伯柳聞之，乃見解狐謝。解狐曰：「舉子公也，怨子私也，往矣。」怨子如異日。

難勢

夫良馬固車，使臧獲御之，則為人笑。王良御之，

舊無難
勢字加
之

而日取千里車馬非異也或至乎千里或為人
 笑則巧拙相去遠矣今以國為車以勢為馬以
 號令為轡銜以刑罰為鞭策堯舜御之則天下
 治桀紂御之則天下亂則賢不肖相去遠矣夫
 欲追遠致速不如任王良欲進利除害不如任
 賢能此則不知類之患也夫堯舜亦民之王良
 也

明主之治國也適其時事以致財物論其稅賦
 以均貧富厚其爵祿以盡賢能重其刑罰以禁

姦邪使民以力得富以事致貴以過受罪以功
 置賞而不望慈惠之賜此帝王之政也

姦劫弑臣

舊無姦
劫弑臣
字加之

凡姦臣者皆欲順人主之心以取信幸之勢者
 也是以主有所善臣從而譽之主有所憎臣因
 而毀之凡人之大體取舍同則相是也取舍異
 則相非也今人臣之所譽者人主之所是也此
 之謂同取人臣之所毀者人主之所非也此之
 謂同舍夫取舍合同而相與逆者未嘗聞也此

人臣之所取信幸之道也。夫姦臣得乘信幸之勢，以毀譽進退羣臣者也。人主非有術數以御之，非有參驗以審之，必將以曩之合已，信今之言，此幸臣之所以得欺主成私者也。故主必蔽於上，臣必重於下矣。此之謂擅主之臣。國有擅主之臣，則羣下不得盡智力以陳其忠，百官之吏不得奉令以致其力矣。何以明之？夫安利者就之，危患者去之，此人之情也。人主者非目若離婁，乃為明也；非耳若師曠，乃為聰也。不任其

數而待目以為明，所見者少矣；非不蔽之術也。不因其勢而待耳以為聰，所聞者寡矣；非不欺之道也。明主者使天下不得不為己視，使天下不得不為己聽，故身在深宮之中，明燭四海之內，而天下弗能蔽，弗能欺也。

三略

夫主將之法，務在於攬英雄之心。攬，結也。賞祿有

功，通志於衆。凡為人主，患在驕志，盈不通下，故誠也。故與衆同好，靡

不成，與衆同惡，靡不傾。治國安家，得人者也。謂人

賢人也伊尹赴而湯
隆寧戚到而齊興
亡國破家失人者也微子去而
般滅伍員
奔而楚亡
是以明君賢臣屈已而申人夫用兵

之要在於崇禮而重祿禮崇則智士至祿重則

義士輕其死故祿賢不愛財賞功不逾時則下

力并而敵國削矣用人之道尊之以爵贍之以

財則士自來易曰何以聚人曰財接之以禮厲之以辭崇

士之禮厲士以見危授命之辭則士死之

夫將師者必與士卒同滋味而共安危敵乃可

加養士如此乃可昔者良將之用兵也人有饋

本書辭
作義

同舊作
逆改之

一簞醪者使投諸河與士卒同流而飲之夫一
簞之醪不能味一河之水而三軍之士思為致

死者以滋味之及己也

軍井未達將不言渴也達徹軍幕未辨將不言倦

冬不服裘夏不操扇與眾同也是謂禮將是謂達禮之將與

之安與之危故其眾可合而不可離將與士同禍福共安

危眾如一體而不可離也可用而不可疲不疲者以主恩養素積策謀和同也

故曰畜恩不倦以一取萬夫恩以接下則士歸之養一人可以致萬

人燕養郭隗致樂毅是也以良將之統軍也恕已而治人推

惠施恩士力日新推此之樂惠而施恩於人皆

新戰如風發攻如河決故其眾可望而不可當

可下而不可勝以身先人故兵為天下雄賞罰

明則將威行官人得則士卒服所任賢則敵國

振所得賢則敵國賢者所適其前無敵故士可

下而不可驕將者國之命將能制勝國家安定

將拒諫則英雄散策不從則謀士叛善惡同則

功臣倦將專己則下歸咎將自臧則下少功善臧

也將受讒則下有離心將貪財則姦姦不禁上貪則下

盜也將內顧則士卒慕內顧思妻妾也將有一則眾不服

自拒諫以下將犯此一條有二則軍無式式法

有三則軍乖背有四則禍及國眾乖散則國亡故曰禍及國也

軍無財則士不來軍無賞則士不往香餌之下

必有懸魚重賞之下必有勇夫故禮者士之所

歸賞者士之所死招其所歸示其所死則所求

者至求賢材士至求戰則故禮而後悔者則士

不止賞而後悔者則士不使禮賞不倦則士爭

死矣

將不得
專作將
在自專

姦雄相稱，鄣蔽主明，毀譽並興，壅塞主聽，各阿所私，令主失忠，故主察異言，乃覩其萌，主聘儒賢，姦雄乃遁，主任舊齒，萬事乃理，主聘岩穴士，乃得實。故傳說陟而殷道興，四皓至而漢祚長，得治之實也。

軍勢曰：出軍行師，將不得專進退，由內御之，則

功難成。凡師出專制，不稟命於內，稟命則無威，無威則士不用命，士不用命則功不成。

夫能扶天下之危者，則據天下之安。能持天下之危，故天

下樂能除天下之憂者，則享天下之樂。天下願安之，奉而安

樂能救天下之禍者，則得天下之福。除天下禍，故天下樂

福之故，澤及人民，則賢歸之。恩澤洽，人民和，則賢者至。澤及昆

蟲，則聖歸之。萬物得其所，則聖人至也。賢人所歸，則其國強。

聖人所歸，則六合同，賢者之政，降人以禮。禮服

揖讓恭謹，故曰聖人之政，降人以心。心服，故降人以

心禮降可以圖始。禮服道化者，可與謀始也。心降可以保終，

心服道化，天下和降禮以禮，降心以心，

釋近而謀遠者，勞而無功，釋遠而謀近者，逸而

有終，逸政多忠臣，勞政多怨民，故曰：務廣地者

荒，不修德政而務務廣德者強也。務崇節儉，廣

禮作體
下同

下心作
樂

多作歸

令作善

也荒國者無善政廣德者其下正君德廣於上則兆庶正於

下也廢一善則眾善衰賞一惡則眾惡多善者得

其祐惡者受其誅則國安而眾善到矣一令逆

者則百令失君令一逆民不從故百令皆廢也一惡施者則百

惡結一惡得施則百惡結而相從也故令施於順民惡加於凶

人教令施於順化之民刑惡加於凶逆之人則令行而不怨羣下附

親矣教令當刑法值百姓悅之親附之也

有清白之志者不可以爵祿得四皓是也有守節之

志者不可以威刑脇晏嬰季子是也故明君求臣必視

其所以為人者而致焉視其為人所執之志而求之也致清白

之士脩其禮四皓尤志不屈於革命之主太子脩禮卑辭而降其節焉致守

節之士脩其道不可以非道屈也而後士可致而名可

保保猶全也

聖王之用兵也非好樂之將以誅暴討亂夫以

義而誅不義若決江河而溉熒火臨不測而擠

欲墜其克之必也所以必優遊恬淡者何重傷

人物兵者凶器戰者危事相殺傷之道故不果為也是天道也天道樂生也

夫人之有道者若魚之有水得水而生失水而

死人失道而亡故君人者畏懼而不敢失道

賢聖內則邪臣外舜舉皋陶湯舉伊尹不仁者遠矣隨會在朝則姦邪外奔

是邪臣內則賢聖斃惡來任而比干死無忌用而伍奢戮故曰斃內

外失宜禍亂傳世荀失內外之宜為子孫之禍故曰傳世也傷賢者

殃及三世蔽賢者身受其害進賢者德流子孫

昔鮑叔進管仲以身下之子孫世祿於齊有封邑者十餘世常為名大夫故曰德流子孫也

妬賢者名不全昔龐涓妬孫臏身死於白木故曰名不全也故君子

急於求賢而美名章矣

利一害百民去城郭利一害萬國乃思散去一

聖作臣下同

求作進

利百民乃慕澤慕思君之恩澤也去一利萬政乃不亂

刑以止刑殺以止殺政得其所以亂無由生也

新語

陸賈

夫居高者自處不可以不安履危者任杖不可

以不固自處不安則墜任杖不固則仆是以聖

人居高處上則以仁義為巢乘危履傾則以聖

賢為杖故高而不墜危而不仆昔者堯以仁義

為巢舜以稷契為杖故高而益安動而益固處

宴安之臺承克讓之塗德配天地光被八極功

朽舊作
廢改之

本書智
作義

垂於無窮名傳於不朽蓋自處得其巢任杖得
其人也秦以刑罰爲巢故有覆巢破卵之患以
李斯趙高爲杖故有頓仆跌傷之禍何者所任
者非也故杖聖者帝杖賢者王杖仁者霸杖智
者強杖讒者滅杖賊者亡詩云讒人罔極交亂
四國衆邪合心以傾一君國危民失不亦宜乎
道莫大於無爲行莫大於謹敬何以言之昔舜
治天下也彈五絃之琴歌南風之詩寂若無治
國之意漠若無憂天下之心然而天下大治故

無爲者乃有爲者也秦始皇設刑法爲車裂之
誅築長城以備胡越蒙恬討亂於外李斯治法
於內事愈煩下愈亂法愈衆奸愈縱秦非不欲
治也然失之者舉措大衆刑罰大極故也

君子尚寬舒以褒其身行身中和以致疏遠民
畏其威而從其化懷其德而歸其境美其治而
不敢違其政民不罰而畏不賞而勸漸漬於道
德而被中和之所致也

夫法令所以誅暴也故曾閔之孝夷齊之廉此

木長作
土燥

寧畏法教而為之者哉故堯舜之民可比屋而封桀紂之民可比屋而誅何者化使其然也故近河之地濕而近山之木長者以類相及也高山出雲丘阜生氣四瀆東流百川無西行者小象大而少從多也

夫南面之君乃百姓之所取法則者也舉措動作不可以失法度故上之化下由風之靡草也王者尚武於朝則農夫繕甲兵於田故君子之御下也民奢應之以儉驕淫者統之以理未有

令作至
取作先
相作所

上仁而下賊讓行而爭路者也故孔子曰移風易俗豈家令人視之哉亦取之於身而已矣眾口毀譽浮石沈木羣邪相抑以直為曲以白為黑曲直之異形白黑之殊色天下之易見也然而目繆心惑者眾邪誤之

秦二世之時趙高駕鹿而從行王曰丞相何為駕鹿高曰馬也於是乃問羣臣羣臣半言馬半言鹿當此時秦王不敢信其直目而從邪臣之言鹿與馬之異形乃眾人之所知也然不能別

其是非、況於闇昧之事乎、
人有與曾子同姓名者殺人、有人告曾子母曰、
參乃殺人、母方織如故、有頃人復告之、若是者三、
曾子母投杼踰垣而去、夫流言之並至、衆人之
所是非、雖賢智不敢自畢、況凡人乎、

畢作安
恐必
大作能
梓作枿

珍作宗

質美者、以通為貴、才良者、以顯為大、榿梓豫章、
天下之名木也、生深山之中、谿谷之旁、立則為
衆木之珍、仆則為世用、因江河之道、而達于京
師、因斧斤之功、得舒其文色、上則備帝王御物、

而作不
戾作隘

下則賜公卿庶賤、而得以備器械、及其戾於山
陵之阻、隔於九派之間、仆於塊礫之津、頓於窳
窳之谿、廣者無舟車之道、狹者無徒步之蹊、知
者所不見、見者所不知、當斯之時、尚不知道傍
之枯楊、生於大都之廣地、近於大匠之名工、材
器制斷、規矩度量、賢者補朽、短者接長、大者治
樽、小者治觴、彼則枯槁而遠弃、此則為宗廟之
瑚璉者、通與不通也、人亦猶此、

賢豎誤

夫窮澤之民、據犁接耜之士、或懷不羈之能、有

禹臯陶之美，然身不容於世，無紹介通之者也。公卿之子弟，貴戚之黨友，雖無過人之能，然身在尊重之處，輔之者強，而飾之衆也。

夫欲富國強威，闢地服遠者，必得之於民，欲建功興譽，垂名烈流，榮華者，必取之於身，故據千乘之衆，持百姓之命，苞山澤之饒，主士衆之力，而功不存乎身，名不顯於世者，統理之非也。

天地之性，萬物之類，懷德者衆歸之，恃刑者民畏之，歸之則充其側，畏之則去其城，故設刑者

不厭輕，爲德者不厭重，行罰不患薄，布賞不患厚，所以親近而致遠也。夫刑重者，則心煩，事衆者，則身勞，心煩者，則刑罰縱橫，而無所立，身勞者，則百端迴邪，而無所就，是以君子之爲治也，混然無事，寂然無聲，官府若無人，亭落若無吏，郵無夜行之卒，鄉無夜召之征，犬不夜吠，雞不夜鳴，耆老甘味於堂，丁男耕芸於野，在朝忠於君，在家孝於親，於是雖不言而信誠，不怒而威行，豈待堅甲利兵，深牢刻令，朝夕切切而後行。

牢作刑

乘作乘

統作功
繼作傳

哉
昔者晉厲齊莊楚靈宋襄乘大國之權杖衆民
之威軍師橫出凌鑠諸侯外驕敵國內刻百姓
隣國之讎結於外羣臣之怨積於內而欲建金
石之統繼不絕之世豈不難哉故宋襄死於泓
之戰三君殺於臣之手皆輕師尚威以致於斯
故春秋重而書之嗟嘆而傷之三君強其威而
失其國急其刑而自賊斯乃去事之戒來事之
師也

足作用
之二字

魯莊公一年之中以三時興築作之役規虞山
林草澤之利與民爭田漁薪採之饒刻桷丹楹
眩曜靡麗收民十二之稅不足以供邪曲之欲
繕不足好以快婦人之目財盡於驕淫力疲於
不急上困於用下饑於食於是為齊衛陳宋所
伐賢臣出邪臣亂子般殺魯國危也故為威不
強還自亡立法不明還自傷莊公之謂也
治以道德為上行以仁義為本故尊於位而無
德者繼富於財而無義者刑賤而好道者尊貧

卷之四十一
十九

而有義者榮、夫酒池可以運舟、糟丘可以遠望、豈貧於財哉、統四海之權、主九洲之衆、豈弱於武力哉、然功不能自存、而威不能自守、非貧弱也、乃道德不存乎身、仁義不加於下也、故察於利而愒於道者、衆之所謀也、果於力而寡於義者、兵之所圖也、君子篤於義而薄於利、敏於行而慎於言、所廣功德也、故曰、不義而富且貴、於我如浮雲、夫懷璧玉、要環珮、服名寶、藏珍怪、玉斗酌酒、金罍刻鏤、所以夸小人之目者也、高臺

好作增

百仞、金城文畫、所以疲百姓之力者也、故聖人卑宮室而高道德、惡衣服而勤仁義、不損其行、以好其容、不虧其德、以飾其身、國不興不事之功、家不藏不用之器、所以稀力役而省貢獻也、璧玉珠璣、不御於上、則玩好之物、弃於下、瑇瑁刻畫之類、不納於君、則淫伎曲巧、絕於下、夫釋農桑之事、入山海採珠璣、捕豹翠、消筋力、散布帛、以極耳目之好、快淫侈之心、豈不謬哉、君明於德、可以及於遠、臣篤於義、可以至於大、

王舊作
代改之

何以言之昔湯以七十里之封升帝王之位周公自立三公之官比德於五帝三王斯乃口出善言身行善道之所致也故安危之効吉凶之符豈出於身存亡之道成敗之事一起於善行堯舜不易日月而興桀紂不易星辰而亡天道不改而人道易也

夫持天地之政操四海之綱屈申不可以失法動作不可以離度謬誤出口則亂及萬里之外何況刑無罪於獄而誅無辜於市哉故世衰道

失非天之所爲也乃君國者有以取之惡政生惡氣惡氣生災異螟蟲之類隨氣而生虹蜺之屬因政而見治道失於下則天文變於上惡政流於民則螟蟲生於野

心作身

夫善道存乎心無遠而不至也惡行著乎己無近而不去也周公躬行禮義郊祀后稷越裳奉貢而至麟鳳白雉草澤而應殷紂無道微子弃骨肉而亡行善者則百姓悅行惡者則子孫怨是以明者可以致遠否者以失近

遠當作
違

夫長於變者不可窮以詐通於道者不可驚以怪審於辭者不可惑以言遠於義者不可動以利是以君子博思而廣聽進退順法動作合度聞見欲衆而採擇欲謹學問欲博而行己欲敦見邪而知其直見華而知其實目不淫於炫燿之色耳不亂於阿諛之辭雖利之以齊魯之富而志不移談之以王喬赤松之壽而行不易然後能壹其道而定其操致其事而立其功也凡人則不然曰放於富貴之榮耳亂於不死之道

可作一

故多弃其所長而求其所短不得其所無而失其所有是以吳王夫差知艾陵之可以取勝而不知攜李之可以破亡也故事或見可利而喪萬機取壹福而致百禍聖人因變而立功由異而致太平堯舜承蚩尤之失而思欽明之道君子見惡於外則知變於內矣今之爲君者則不然治不以五帝之術則曰今之世不可以道治也爲臣者不師稷契則曰今之民不可以仁義正也爲子者不執曾閔之質朝夕不休而曰家

質作賢

人不和也。學者不操回賜之精，晝夜不懈，而曰世所不行也。自人君至於庶人，未有不法聖道而師賢者也。易曰：豐其屋，蔀其家，窺其戶，闐其無人，無人者，非無人也。言無聖賢以治之也。故仁者在位，而仁人來；義者在朝，而義士至。是以墨子之門多勇士，仲尼之門多道德。文王之朝多賢良，秦王之庭多不詳。故善者必有所主，而至惡者必有所因而來。夫善惡不空作，禍福不濫生，唯心之所向，志之所行而已矣。

主作因

賈子

賈誼

梁嘗有疑獄，羣臣半以爲當罪，半以爲無罪。梁王曰：陶之朱叟，以布衣而富侔國，是必有奇智，乃召朱公而問之。朱公曰：臣鄙民也，不知當獄。雖然，臣之家有二白璧，其色相如也，其徑相如也，其澤相如也，然其價一者千金，一者五百金。王曰：徑與色澤皆相如也，一者千金，一者五百金，何也？朱公曰：側而視之，其一者厚倍之，是以千金。梁王曰：善。故獄疑則從去，賞疑則從與。梁

國大悅。墻薄亟壞，繒薄亟裂，器薄亟毀，酒薄亟酸。夫薄而可以曠日持久者，殆未有也。故有國畜民施政教者，臣竊以為厚之而可耳。

楚惠王食寒菹而得蛭，因遂吞之，腹有疾而不能食。令尹入問曰：「王安得此疾也？」王曰：「我食寒菹而得蛭，念譴之而不行其罪，是法廢而威不立也。譴而行其誅，則脆嘗監食者，法皆當死，心又不忍也。故吾恐蛭之見也，因遂吞之。」令尹避席再拜而賀曰：「臣聞天道無親，唯德是輔。王有

脆嘗本
書作庖
宰

仁德，天之所奉也。病不為傷，是昔也。惠王之後而蛭出，心腹之積皆愈。

鄒穆公食不眾味，衣不雜采，自刻以廣民，親賢以定國，親民猶子，臣下順從若手之投心也。故以鄒之細，魯衛不敢輕，齊楚不能脇。穆公死，鄒之百姓若失慈父。四境之隣於鄒者，士民向方而道哭，琴瑟無音。期年而後始復。故愛出者愛反，福往者福來。

宋康王之時，有雀生鷁於城之陬，使史占之曰：

小而生大必霸天下康王大喜於是滅滕伐諸侯取淮北之地乃愈自信欲霸之亟成射天笞地斬社稷而焚之罵國老之諫者爲無頭之冠以示有勇國人大駭齊王聞而伐之民散城不守王乃逃而死故見祥而爲不可祥必爲禍懷王問於賈君曰人之謂知道者爲先生何也對曰此博號也大者在人主中者在卿大夫下者在布衣之士乃其正名非爲先生也爲先醒也彼世主未學道理則嘿然惛於得失不知治

亂存亡之所以然忙忙猶醉也而賢主者學問不倦好道不厭慧然先達於道理矣故未治也知所以治未亂也知所以亂未安也知所以安未危也知所以危故昭然先寤乎所以存亡矣故曰先醒譬猶俱醉而獨先發也故世主有先醒者有後醒者有不醒者昔楚莊王與晉人戰大克歸過申侯之邑申侯進飯日中而王不食申侯請罪王喟然歎曰非子之罪也吾聞之曰其君賢君也而又有師者王其君中君也而有

師者霸其君下君也而羣臣又莫若者亡今我
下君也而羣臣又莫若也吾聞之世不絕賢天
下有賢而我獨不得若吾生者何以食爲故莊
王戰服大國義從諸侯思得賢佐日中忘飯可
謂明君矣此之謂先寤所以存亡此先醒者也
昔宋昭公出亡至乎境喟然歎曰嗚呼吾知所
以亡失矣被服而立侍御者數百人無不曰吾
君聖者內外不聞吾過吾是以至此吾困宜矣
於是革心易行晝學道而昔講之二年而美聞

宋人迎而復之卒爲賢君謚爲昭公旣亡矣而
乃寤所以存亡此後醒者也昔者虢君驕恣自
伐諂諛親貴諫臣誅逐政治踳亂國人不服晉
師伐之虢君出走至於澤中曰吾渴而欲飲其
御乃進清酒曰吾饑而欲食御進服脯梁糗虢
君喜曰何給也御曰儲之久矣曰何故儲之對
曰爲君出亡而道饑渴也君曰子知寡人之亡
也對曰知之曰知之何不以諫對曰君好諂諛
而惡至言臣願諫恐先亡虢君作色而怒御謝

曰臣之言過也君曰吾所以亡者誠何也其御曰君不知也君之所亡者以大賢也號君曰賢人之所以存也乃亡何也對曰天下之君皆不肖疾君之獨賢也故亡號君喜笑曰嗟賢故若是苦耶遂徒行而逃於山中饑倦枕御膝而臥御以塊自代而去君遂餓死為禽獸食此已亡矣猶不寤所以存亡此不醒者也

梁大夫有宋就者為邊縣令與楚鄰界梁之邊亭與楚之邊亭皆種瓜梁之邊亭劬力而數灌

華作死
恐萎

其瓜瓜美楚人竄而希灌其瓜瓜惡楚令怒其亭瓜之惡也楚亭惡梁亭之賢已因往夜竊搔梁亭之瓜皆有華焦者矣宋就令人往竊為楚亭夜善灌其瓜其瓜日以美楚亭怪而察之則乃梁亭也楚王聞之悅梁之陰讓也乃謝以重幣而請交於梁王故梁楚之驩由宋就始語曰轉敗而為功因禍而為福老子曰報怨以德此之謂也

翟王使者之楚王欲夸之故饗客於章華之臺

芻葺作
茹茨

上者三休乃至其上楚王曰翟國亦有此臺乎
使者對曰不翟窶國也惡見此臺翟王之自為
室也堂高三尺芻葺弗剪采椽不刮然且翟王
猶以為作之者大苦居之者大逸翟國惡見此
臺也楚王媿焉

王者官人有六等一曰師二曰友三曰大臣四
曰左右五曰侍御六曰厮役智足以為原泉行
足以為表儀問焉則應求焉則得入人之家足
以重人之家入人之國足以重人之國者謂之

師智足以為讐厲行足以為輔助明於進賢敢
於退不肖內相匡正外相揚美謂之友智足以
謀國事行足以為民率仁足以合上下之驩國
有法則退而守之君有難則能死之職之所守
君不以阿私託者大臣也修身正行不怍於鄉
曲道路談說不怍於朝廷執戟居前能舉君之
失過不難以死持之者左右也不貪於財不淫
於色事君不敢有二心君有失過雖不能正諫
以死持之愁悴有憂色不勸聽從者侍御也柔

色傴僂唯諛之行唯言之聽以睚眦之間事君者斯役也故與師爲國者帝與友爲國者王與大臣爲國者霸與左右爲國者強與侍御爲國者若存若亡與斯役爲國者亡可立而待

政下有也字

聞之於政民無不爲本也國以爲本君以爲本吏以爲本故國以民爲安危君以民爲威侮吏以民爲貴賤此之謂民無不爲本也民無不爲命也國以爲命君以爲命吏以爲命故國以民爲存亡君以民爲盲明吏以民爲賢不肖此之

謂民無不爲命也民無不爲功也故國以爲功君以爲功吏以爲功故國以民爲興壞君以民爲強弱吏以民爲能否此之謂民無不爲功也故夫民者至賤而不可簡也至愚而不可欺也故自古而至於今與民爲仇者有遲有速而民必勝之矣道也者福之本也祥也者福之榮也無道者必禍之本不祥者必失福之榮矣故行而不緣道者其言也必不顧義矣故紂自謂天王也而桀自謂天子也已滅之後民以罵也以

此觀之則位不足以為尊而號不足以為榮矣故君子之貴也士民貴之故謂之貴故君子之富也士民樂之故謂之富故君子之貴也與民以福故士民貴之故君子之富也與民以財故士民樂之

君能為善則吏必能為善矣吏能為善則民必能為善矣故民之不善吏之罪也吏之不善君之過也嗚呼戒之戒之故夫士民者率之以道然後士民道也率之以義然後士民義也率之

以忠然後士民忠也率之以信然後士民信也故為人君者出其令也其如聲士民學之其如響曲折而從君其如影

渚澤有枯水而國無枯士矣故有不能求士之君而無不可得之士故有不能治民之吏而無不可治之人故君明而吏賢矣吏賢而民治矣故見其民而知其君矣故君功見於選士吏功見於治民王者有易政而無易國有易吏而無易民故因是國也而為安因是民也而為治是

以湯以桀之亂民爲治武王以紂之比卒爲強周武王問鬻子曰寡人願守而必存攻而必得戰而必勝則吾爲此奈何鬻子對曰攻守戰勝同道而和與嚴其備也故曰和可以守而嚴可以守嚴不若和之固也和可以攻而嚴可以攻嚴不若和之勝也則唯由和而可也故諸侯發政施令政平於人者謂之文政矣諸侯接士而使吏禮恭於人者謂之文禮矣諸侯聽獄斷治刑仁

於人者謂之文誅矣故三文行於政立於治陳於行其由此守而不存攻而不得戰而不勝者自古而至於今未之嘗聞也今也君王欲守而必存攻而必得戰而必勝則唯由此爲可也武王曰受命矣

周成王曰寡人聞之聖在上位使民富且壽云若夫富則可爲也壽則不在天乎鬻子對曰聖人在上位則天下無軍兵之事民不私相殺則民免於一死而得一生矣君積於道而吏積於

天竭作
大過

德而民積於用力故婦人爲其所衣丈夫爲其所食則民無凍餓則民免於二死而得二生矣君積於仁而吏積於愛而民積於財刑罰廢矣而民無天竭之誅則民免於三死而得三生矣使民有時而用之有節則民無厲疾則民免於四死而得四生矣興賢良以禁邪惡賢人必用不肖人不作則民得其命矣故夫富且壽者聖王之功也王曰受命矣

殷湯放桀武王殺紂此天下之所同聞也爲人

臣而放其君爲人下而殺其上天下之至逆也而所以長有天下者以其爲天下開利除害以義繼之也故聲名稱於天下而傳於後世以其後世之隱其惡而揚其德美立其功烈而傳於久遠故天下皆稱聖帝至治其道之也當矣

羣書治要卷第四十

目録

天不吝以其氣天不問其德

人無功天不賞無德天不與

其世文則其德而歸其美立其

其德而歸其美立其德而歸其

